

Datganiad o Bwrpas TACT CYMRU/WALES



I. Cyflwyniad

Bwriadwyd y datganiad o bwrpas i roi gwybod i chi am werthoedd a strwythur TACT, peth gwybodaeth am recriwtio, asesu a hyfforddi ein gofalwyr, a manylion am staff a lleoliadau. Mae'r datganiad yn ofyniad cyfreithiol, a'r materion y cyfeirir atynt wedi eu gosod allan mewn rheoliadau.

1. Hanes y Sefydliad

TACT yw elusen ac asiantaeth wirfoddol fwyaf y DU sy'n darparu gwasanaethau maethu a mabwysiadu; fe'i sefydlwyd ym 1993, a'i henw blaenorol oedd Ymddiriedolaeth yr Arddegau a Phlant (TACT). Ein gwaith craidd yw darparu teuluoedd maeth neu fabwysiadu o safon uchel gyda chefnogaeth dda i blant a phobl ifanc ar draws Cymru, Lloegr, a'r Alban. Yr ydym yn ymgychu ar ran plant a phobl ifanc mewn gofal, gofalwyr a theuluoedd mabwysiadu.

Llywodraethir TACT gan Fwrdd Ymddiriedolwyr gydag 11 o aelodau. Y Bwrdd sy'n gyfrifol yn y pen draw am gyfarwyddo materion yr elusen, sicrhau ei bod yn talu ei ffordd, yn cael ei rhedeg yn iawn ac yn cyflawni ei hamcanion elusennol. Yn ychwanegol at gyfarfod bob deufis, mae nifer llai o Ymddiriedolwyr yn eistedd ar is-bwyllgorau ochr yn ochr â staff TACT; y Pwyllgor Diogelu a Gwasanaethau Plant a'r Pwyllgor Busnes a Thaliadau. Mae'r Bwrdd yn dirprwyo arweinyddiaeth y sefydliad o ddydd i ddydd i'r Prif Weithredwr.

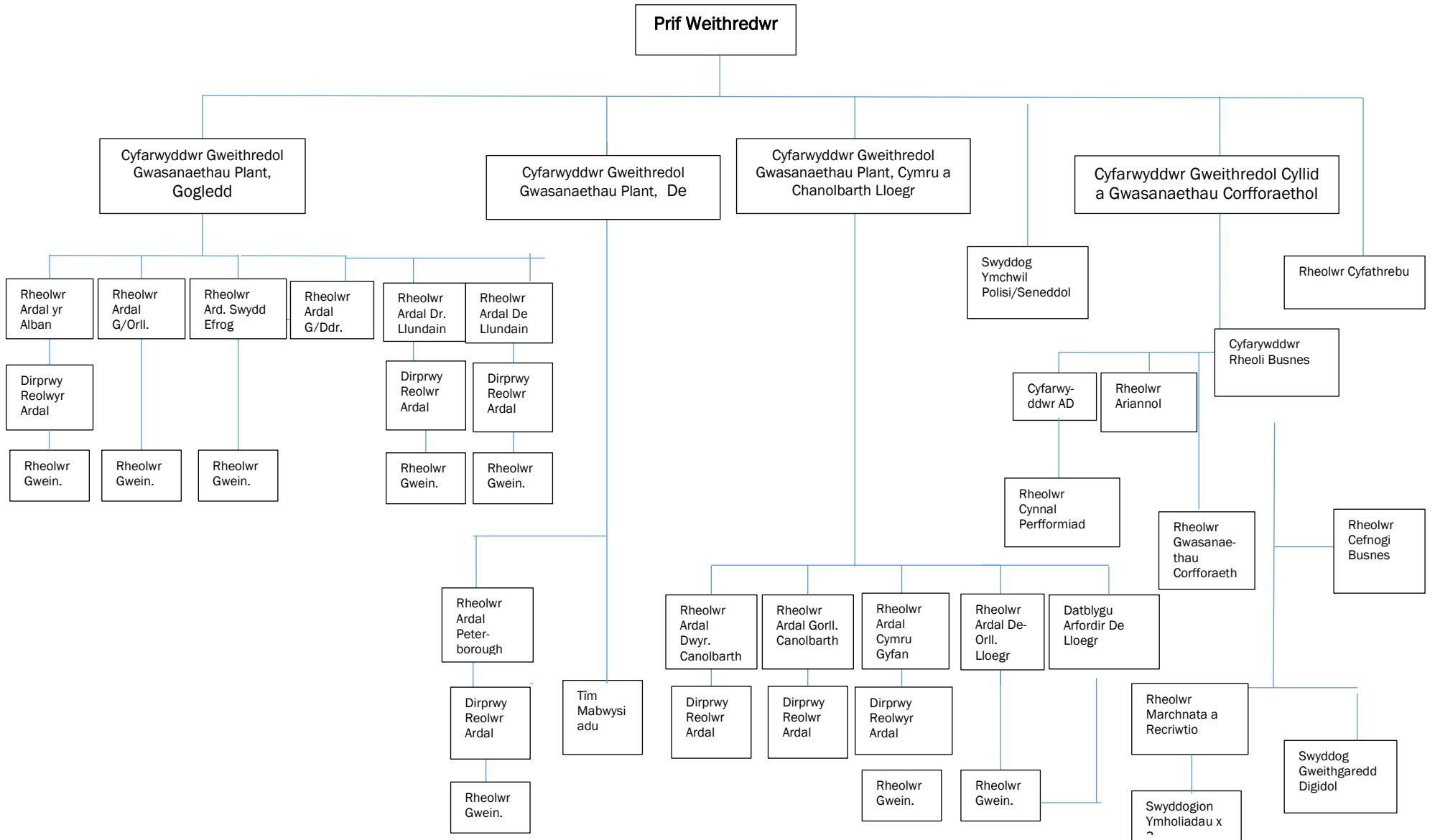
Mae prif swyddfa TACT yn Hither Green, Llundain. Mae'n cynnwys swyddogaethau corfforaethol cyllid, adnoddau dynol, gwasanaethau plant ac ansawdd, materion allanol a marchnata. Yma hefyd y mae swyddfa'r Prif Weithredwr a'r Cyfarwyddwyr Gweithredol Cyllid a Materion Corfforaethol, Gwasanaethau Plant ac Ansawdd a Pholisi, Cyfathrebu a Chodi Arian.

Darperir gwasanaethau o 10 swyddfa ardal ar gyfer maethu, ac un ohonynt hefyd yn cynnwys mabwysiadu. Y rhain yw: Dwyrain Llundain, Bryste (sy'n ymdrin â Bryste a De-Orllewin Lloegr), Castell Nedd (sy'n ymdrin â Chymru gyfan), Lerpwl (sy'n ymdrin â Gogledd-Orllewin Lloegr), West Bromwich (sy'n ymdrin â Gorllewin Canolbarth Lloegr), Kettering (sy'n ymdrin â Dwyrain Canolbarth Lloegr), Leeds (sy'n ymdrin â Swydd Efrog), Caeredin (sy'n ymdrin â'r Alban), Newcastle (sy'n ymdrin â Gogledd-Ddwyrain Lloegr) a De Llundain (sy'n ymdrin â De Llundain a Chaint). Mae gennym hefyd asiantaeth fabwysiadu gofrestredig â chanolfan yn Peterborough.

Yr ydym ar hyn o bryd yn ehangu ein gwasanaethau yn ddaearyddol. Byddwn yn agor swyddfa newydd yn Bournemouth yn 2019, ac yn Nwyrain Canolbarth Lloegr yr ydym yn ehangu i Swydd Nottingham a Swydd Derby. Yng Ngogledd-Orllewin Lloegr, rydym yn ehangu i Fanceinion Fwyaf. Yn yr Alban, yr ydym yn ehangu trwy Dundee ac i fyny arfordir y dwyrain i Aberdeen. Mae'r ehangu hwn yn cael ei gefnogi a'i oruchwylio'n agos gan ein Huned Datblygu Busnes.

Dewiswyd TACT hefyd i redeg gwasanaethau natur barhaol Peterborough (gan gynnwys mabwysiadu a'r holl wasanaethau a maethu). Cychwynnodd y contract ar 01.04.17 a bydd yn rhedeg am 10 mlynedd.

STRWYTHUR RHEOLI TACT 2018



II. Dyma amcanion elusenol TACT:

- Esmwytháu pethau i blant a phobl ifanc sydd, oherwydd eu hamgylchiadau, angen gofal maeth, mabwysiadu neu o fath arall trwy leoli plant mewn cartrefi maeth neu leoliadau mabwysiadu a thrwy hyfforddi rheini maeth neu fabwysiadu i ymdrin ag anghenion y plant yn eu gofal.
- Hyrwyddo trwy ddulliau eraill ofal a magwraeth a sefydlu mewn bywyd blant sydd angen hynny gan gynnwys hyrwyddo eu hiechyd, datblygiad a chyrhaeddiad addysgol ac yn enwedig blant mewn gofal maeth neu fabwysiadu adoptive care.

III. Gweledigaeth a Gwerthoedd TACT

Ein Gweledigaeth

'Gwell bywydau i'n plant a'n pobl ifanc'

Gwerthoedd

- **Uchelgeisiol** – trwy helpu eraill, byddwn yn tyfu ein hunain
- **Brwd** – rydym yn benderfynol o ddal ati i wella'r hyn a wnawn. Mae gennym uchelgais i gael y canlyniadau gorau i bawb yr ydym yn gweithio â hwy ac yn anelu at ragoriaeth ym mhopeth a wnawn
- **Canoli ar y Cwsmer** – byddwn yn gwrando ar bawb yr ydym yn gweithio â hwy ac yn ymateb iddynt, yn blant a phobl ifanc, eu teuluoedd genedigol, gofalwyr, ein staff, ein cefnogwyr, awdurdodau lleol a rhanddeiliaid eraill
- **Teg a chyfartal** – byddwn yn agored a thryloyw, gan gyfleu'r hyn a wnawn a pham ein bod yn ei wneud, ar sail cydraddoldeb a pharch i bawb
- **Tu hwnt i Elw** – ail-fuddsoddi ein hadnoddau i wella canlyniadau i blant a phobl ifanc

Safonau maethu

Mae safonau gofal yn cael eu mesur a'u monitro yn erbyn Rheoliadau Gwasanaethau Maethu (Cymru) 2003 ac Isafswm Safonau Cenedlaethol Cymru ar gyfer Gwasanaethau Maethu. Rydym hefyd yn gweithio i ofynion Deddf Gwasanaethau Cymdeithasol a Llesiant (Cymru) 2014 a Mesur yr Iaith Gymraeg (Cymru) 2011.

Cred TACT:

- Fod gan bob plentyn yr hawl i gael teulu parhaol lle gallant dyfu a datblygu fel unigolion unigryw.
- Dylai pob plentyn mewn gofal elwa o gynllun gofal a gynlluniwyd yn unswydd i ymdrin â'u hanghenion penodol.
- Fod gan bob plentyn yr hawl i ymwneud â chynllunio ei d/dyfodol ei hun.
- Dylai pob plentyn ddwyn gyda hwy atgofion o brofiad cadarnhaol o'u hamser mewn gofal pan fyddant yn gadael.
- Mae gan unigolion â chyfrifoldeb rhieni yr hawl i fod yn rhan o wneud penderfyniadau am ddyfodol eu plentyn/plant.
- Rhaid gwneud defnydd iawn o ddamcaniaeth a'r corff sylweddol o wybodaeth broffesiynol sydd ar gael ynghylch gofal a datblygiad plant.
- Dylai pob unigolyn sy'n ymwneud â rhaglenni gofal plant TACT elwa o gyfleoedd hyfforddi a datblygu priodol.

Bydd pawb sy'n ymwneud â TACT yn derbyn y driniaeth orau bosib, waeth beth fo'u rhyw, oedran, anabledd, statws priodasol, rhywioldeb, hil, ethnigrwydd neu grefydd.

2. Hanes y swyddfa leol

Hanes y Swyddfa Leol

Agorwyd swyddfa Cymru ym 1998. Mike Anthony yw'r Rheolwr Cofrestredig/Ardal dros Gymru. Debra Walker, Dirprwy Reolwr Ardal (Dwyrain Cymru), Miriam Williams, Dirprwy Reolwr Ardal, (Gorllewin Cymru) a Stephen Humphreys, Dirprwy Reolwr Ardal sy'n ymdrin â'r canolbarth a'r gogledd. Mae swyddfa a rhanbarth Cymru yn ymestyn dros y cyfan o'r de, y canolbarth a'r gogledd. Cefnogir y staff gwaith cymdeithasol gan dîm gweinyddol dan reolaeth Shan Thomas.

Gwasanaeth a ddarperir yng Nghymru

- Maethu i blant/pobl ifanc 0-18 oed
- Gwasanaethau Cefnogi ac Estyn Allan i blant a theuluoedd
- Lleoliadau plant a rhieni
- Aseidiadau
- Hyfforddiant i ofalwyr maeth
- Grwpiau Cefnogi
- Preswyl
- Lleoliadau i blant ag anableddau
- Mae gwasanaethau Therapiwtig ar gael yn ôl y galw.
- Cyswllt dan Oruchwyliaeth

Staff yn swyddfa Castell Nedd:

Scott Ruddock yw'r Cyfarwyddwr Gweithredol Gwasanaethau Plant. Ymunodd â TACT yn 2013 ac ef sydd yn goruchwyllo'r holl faterion gweithredol dros y wlad. Ymysg ei gymwysterau mae:

- Diploma mewn Gwaith Cymdeithasol (DipSW)
- Tystysgrif Ôl-radd mewn Astudiaethau Rheoli
- Tystysgrif Ôl-radd mewn Rheoli Ansawdd mewn Gofal Cymdeithasol
- Dyfarniad Athro Ymarfer

Mae Scott yn gweithio mewn Gwaith Cymdeithasol ers 20 mlynedd. Cyn ymuno â TACT, yr oedd yn Rheolwr Tîm Lleoliadau a Rheolwr Gwasanaeth mewn Awdurdod Lleol a Rheolwr Gweithredol i elusen fawr i blant yng Nghymru.

Mike Anthony yw Rheolwr Cofrestredig ac Ardal TACT Cymru. Ymunodd â TACT yn 2003 ac ef sydd yn goruchwyllo pob mater gweithredol yn yr Ardal. Ymysg ei gymwysterau mae:

- Diploma mewn Gwaith Cymdeithasol (DipSW)
- Gradd Anrhydedd Baglor mewn Gwyddoniaeth (Economeg) (BSc (Anrh.))
- NVQ4 mewn Astudiaethau Rheoli

- ILM Lefel 5 Rheoli

Gweithiodd Mike yn y proffesiwn gwaith cymdeithasol ers dros 25 mlynedd, gan ennill cryn borfiad o weithio mewn Awdurdodau Lleol mewn timau gofal plant, a gwasanaethau maethu yn arbennig.

Debra Walker Dirprwy Reolwr Ardal. Ymunodd Debra â TACT ym mis Ionawr 2010 fel Uwch Reolwr Ymarfer. Mae gan Debra Ddiploma mewn Gwaith Cymdeithasol a Dyfarniad Asesydd Ymarfer. Gweithiodd Debra mewn Gwasanaethau Plant mewn Awdurdod Lleol am 17 mlynedd fel Gweinyddwraig, Uwch Ymarferydd, Rheolwr Tîm Dros Dro, Swyddog Adolygu Annibynnol a Chadeirydd Cynhadledd Amddiffyn Plant. Mae Debra wedi cwblhau ei NVQ lefel 5 mewn rheoli.

Ymunodd **Miriam Williams** â TACT ym mis Gorffennaf 2013. Dechreuodd ei gyrfa mewn gofal fel Nyrs Gofrestredig, Lefel 2; ym 1987 newidiodd ei gyrfa gan ei bod eisiau gweithio mewn Gwasanaethau Cymdeithasol a chymhwysodd fel Gweithiwr Cymdeithasol ym 1992 pan ddyfarnwyd iddi Ddiploma Gwaith Cymdeithasol; yn dilyn hyn, enillodd BA Anrh. mewn Astudiaethau Cymunedol ym 1993. Ers hynny, enillodd Dystysgrif Addysg i Raddedigion ym 1996 a'r dyfarniad PQ6 yn 2006. Ers cymhwyso fel Gweithiwr Cymdeithasol mae wedi gweithio mewn Gwasanaethau Plant ac Oedolion yn y sector gwirfoddol ac i'r Awdurdod Lleol ac wedi gweithio ym maes maethu dros y 10 mlynedd ddiwethaf.

Ymunodd **Stephen Humphreys Dirprwy Reolwr Ardal** â TACT ym mis Ebrill 2010 ac ef sydd yn goruchwyllo'r holl faterion gweithredol yn y canolbarth a'r gogledd. Ymysg ei gymwysterau mae:

- Diploma mewn Gwaith Cymdeithasol (DipSW)
- Diploma mewn Addysg Uwch
- IOSH Rheoli'n Ddiogel
- Tystysgrif Mewn Gwasanaeth
- Diploma Lefel 5 QCF mewn Rheoli

Mae Stephen wedi gweithio mewn amrywiol leoliadau gofal plant ers 1986 gan gynnwys rheoli unedau preswyl i blant, gweithio mewn timau Gofal Plant fel Gweithiwr Cymdeithasol a Thimau Maethu Awdurdodau Lleol. Cyn ei swydd bresennol, bu'n gweithio i ddarparwr maethu annibynnol arall am bedair blynedd. Mae Stephen yn dilyn cwrs Rheoli QCF lefel 5.

Ymarferwr Arweiniol (Hyfforddi ac Asesu) - Ruth Llewelyn yw'r Cydlynnydd Hyfforddi Dysgu a Datblygu. Ymunodd Ruth â TACT ym 1999, ac ymysg ei chymwysterau mae: BA Astudiaethau Cymdeithasol Cymhwysol; Tystysgrif Cymhwyso mewn Gwaith Cymdeithasol; ILM Lefel 5 Rheoli ac NVQ 4; Dyfarniad Asesydd a Dilysydd NVQ a Hyfforddi'r Hyfforddwyr.

Mae gan Ruth flynyddoedd lawer o brofiad mewn gofal plant a hefyd mewn gwasanaethau iechyd meddwl gyda nifer o awdurdodau lleol.

Ymunodd **Shaun Holdsworth** yn wreiddiol â TACT ym mis Ebrill 2011 tan fis Gorffennaf 2013 gan ail-ymuno â TACT ym mis Awst 2013, fel **Swyddog Lleoli dros Gymru**. Mae gan Shaun CQSW, Bsc. Econ. mewn Economeg a Gwleidyddiaeth, MBA, a Thystysgrif Ôl-radd mewn Astudiaethau Llywodraeth Leol. Mae wedi gweithio yn y 'system derbyn gofal' a meysydd cysylltiol am dros wyth mlynedd ar hugain, yn y sectorau statudol a gwirfoddol.

Mae gan **Dîm Ardal CYMRU** 10 Gweithiwr Cymdeithasol Goruchwyllo a 2 Weithiwr Adnoddau Plant.

Ymunodd **Cheryl Jones** â TACT yn 2002. Mae gan Cheryl Ddiploma mewn Gwaith Cymdeithasol, a phrofiad fel Swyddog Adolygu mewn Awdurdod Lleol, yn ogystal â gwaith cymdeithasol gofal plant.

Ymunodd **Patricia Stapleton** â TACT yn 2005. Mae gan Patricia ddiploma mewn gwaith cymdeithasol (DipSW), dyfarniad mewn dysgu ymarfer gwaith cymdeithasol ac MSc. Econ. mewn Astudiaethau Cymdeithasol. Mae ganddi hefyd ddiploma mewn cwnsela asiantaeth, a Thystysgrifau NNEB ac Ymlacio / Rheoli Straen. Bu Patricia yn gweithio ym maes gofal plant am nifer o flynyddoedd yn ogystal â gweithio fel Rheolwr Tîm mewn maethu arbenigol i Gyngor Sir a Dinas Caerdydd.

Ymunodd **Janet Pickston (Rh/A)** â TACT yn 2005. Mae gan Janet Ddiploma mewn Gwaith Cymdeithasol, a llawer o flynyddoedd o brofiad, yn bennaf mewn Tîm Gofal Plant Awdurdodau Lleol. Gweithiodd Janet hefyd gydag oedolion ag anableddau dysgu, nam synhwyrdd ac anableddau corfforol am 12 mlynedd mewn lleoliadau preswyl a chymunedol, ac y mae'n dal i dynnu ar y profiad hwn heddiw.

Ymunodd **Clare Morris** â TACT ym mis Ionawr 2009. Mae gan Clare Ddiploma mewn Gwaith Cymdeithasol a Gradd Meistr mewn Gwaith Cymdeithasol yn ogystal â Gradd mewn Seicoleg. Mae gan Clare flynyddoedd lawer o brofiad mewn Tîm Gofal Plant Awdurdodau Lleol lle gweithiodd fel uwch-ymarferydd.

Ymunodd **Jacqui Meredith (Rh/A)** yn 2005. Mae gan Jacqui Ddiploma mewn Gwaith Cymdeithasol a'r Dyfarniad Ôl-Gymhwysio mewn Gwaith Cymdeithasol. Fel ein holl weithiwr cymdeithasol, mae gan Jacqui brofiad o ofal plant mewn awdurdodau lleol.

Ymunodd **Andrea Morris** ym mis Mawrth 2011 fel Uwch-Weithiwr Cymdeithasol Goruchwyllo. Mae gan Andrea Ddiploma mewn Gwaith Cymdeithasol, Tystysgrif mewn Rheoli a Diploma mewn Rheoli. Mae gan Andrea 23 blynedd o brofiad o weithio mewn Awdurdodau Lleol - 13 blynedd mewn lleoliad preswyl gydag oedolion ag anawsterau dysgu a 10 mlynedd mewn Gwasanaethau Plant, gan gefnogi plant a theuluoedd mewn Amddiffyn Plant, Plant mewn Angen a Phlant sy'n Derbynn Gofal.

Ymunodd **Victoria Roberts** â TACT ym mis Gorffennaf 2012 fel Uwch-Weithiwr Cymdeithasol Goruchwyllo. Mae gan Victoria Ddiploma mewn Gwaith Cymdeithasol a Dyfarniad Ôl-Gymhwysio Gwaith Cymdeithasol. Mae wedi treulio 5 mlynedd yn gweithio fel Gweithiwr Cymdeithasol Plant a Theuluoedd mewn Awdurdod Lleol a 2 flynedd mewn Tîm Lleoli Teuluoedd Awdurdod Lleol. Mae Victoria hefyd wedi gweithio

fel Swyddog Adolygu Annibynnol am 5 mlynedd yn cadeirio Adolygiadau Plant sy'n Derbyn Gofal, Cynadleddau Amddiffyn Plant, Adolygiadau Mabwysiadu ac Adolygiadau Gofalwyr Maeth. Mae ganddi brofiad o eistedd ar Banel Maethu Awdurdod Lleol fel Is-Gadeirydd.

Ymunodd **Maria Monaghan** â TACT yn Nhîm y Dwyrain ym mis Rhagfyr 2011, i ddechrau fel gweithiwr asiantaeth, cyn cael ei phenodi'n Uwch-Weithiwr Cymdeithasol Goruchwyllo parhaol ym mis Gorffennaf 2013. Mae gan Maria MA Anrh. mewn Cymdeithaseg a Saesneg, Tystysgrif a Chymhwyster mewn Gwaith Cymdeithasol, Dyfarniad Ôl-Gymhwyso Gwaith Cymdeithasol, dyfarniad Addysgwr Ymarfer, Diploma Cwnsela, ac y mae ar hyn o bryd yn astudio am ECDL.

Gweithiodd Maria i awdurdodau lleol am dros ugain mlynedd, i ddechrau yn yr Alban, (Profianaeth, EDT, Gofal Plant) ac yna yn Lloegr, (Archwilio, Uwch-Ymarferydd dros Fabwysiadu a Maethu). Aeth ymlaen wedyn i weithio fel Uwch-Ymarferydd a Rheolwr i ddwy asiantaeth faethu annibynnol ym Mryste a Cheltenham. Mae ganddi brofiad o eistedd ar Baneli Maethu a Mabwysiadu. Ymysg ei diddordebau mae rhedeg, ffilm a theatr, ieithoedd, a diwylliant Cymru.

Ymunodd **Kirk Hawsworth** â TACT yn 2013 fel Uwch-Weithiwr Cymdeithasol Goruchwyllo. Mae gan Kirk BSc Anrh. (Gwaith Cymdeithasol), Dip SE (Cyflogaeth gyda Chefnogaeth) a BCA (Celfyddydau Creadigol). Gweithiodd Kirk mewn gwasanaethau maethu i ddarparu'r awdurdod lleol am 5 mlynedd cyn ymuno â TACT ym mis Ebrill 2013. Cyn hyn, gweithiodd gydag oedolion ag anableddau dysgu, oedolion ag anableddau, a'r henoed, mewn lleoliadau statudol a gwirfoddol.

Ymunodd **Glenda Sloan** â TACT yn 2015 fel Uwch-Weithiwr Cymdeithasol Goruchwyllo (rhan-amser). Cymhwysodd Glenda fel gweithiwr cymdeithasol ym 1999 gyda gradd BA (Anrh.) mewn Astudiaethau Cymunedol gan gynnwys Diploma mewn Gwaith Cymdeithasol. Yna cwblhaodd Glenda ei Dyfarniad Athro Ymarfer Ôl-Gymhwyso yn 2005 ac y mae ganddi hefyd Ddiploma mewn Therapi Chwarae ers mis Mehefin 2011.

Dechreuodd Glenda ei gyrfa mewn gwaith cymdeithasol mewn Gwasanaethau Plant ym mis Awst 1999 a bu'n weithiwr gwaith cymdeithasol gofal plant am 2 flynedd, cyn dod yn Weithiwr Cymdeithasol Goruchwyllo mewn tîm maethu awdurdod lleol o 2001 ymlaen, gan aros gyda'r un awdurdod am 14 mlynedd a chodi i safle Rheolwr Tîm Cynorthwyol am 7 mlynedd.

Penderfynodd Glenda ddod yn therapydd chwarae yn dilyn seibiant yn ei gyrfa yn 2002 – 2004 tra bu'n gweithio a theithio yn Awstralia a Seland Newydd. Ers cymhwyso ym Mehefin 2011 mae ganddi yn awr fusnes therapi chwarae preifat, "Holly Tree Play."

Ymunodd **Gwen Thomas** â TACT ym mis Gorffennaf 2017. Mae ganddi Ddiploma mewn Gwaith Cymdeithasol a bu'n gweithio yn y sector wirfoddol gyda phobl ifanc am y 14 mlynedd ddiwethaf.

Ymunodd **Jeremy Thomas, Gweithiwr Adnoddau Plant**, â TACT ym mis Chwefror 2012. Treuliodd Jeremy 25 mlynedd yn gweithio gyda phobl ifanc mewn amrywiaeth o leoliadau. Hyfforddodd fel Athro Drama, (TAR, Goldsmiths) a defnyddiodd ddrama fel erfyn twf personol i godi ymwybyddiaeth, ymchwilio i broblemau, dysgu sgiliau newydd a magu hyder a hunan-barch. Mae wedi gweithio gyda chwmnïau Theatr mewn Addysg a Geese Theatre Co. yn Birmingham. Mae hefyd yn actor hyfforddedig (RWCMD) ac yn meddu ar Dystysgrif Uwch mewn Sgiliau Cwnsela o Goleg Penybont.

Ymunodd **Sharon Jones (Rh/A) Gweithiwr Adnoddau Plant** â TACT yn 2001. Mae gan Sharon dystysgrif City and Guilds mewn Gofalu am Blant a Phobl Ifanc. Mae ei gwaith yn golygu cefnogi gofalwyr a phlant i hwyluso lleoliadau sefydlog.

Cefnogir yr Ardaloedd gan y **Tîm Gweinyddol**

Shan Thomas yw'r Rheolwraig Weinyddol. Ymunodd Shan â TACT yn 2000 ac ymysg ei chymwysterau mae:

- Tystysgrif mewn Astudiaethau Rheoli (CMS)
- ILM Lefel 5 Rheoli ac NVQ 4
- Tystysgrif Cymhwyster Nebosh
- IOSH Rheoli Iechyd a Diogelwch
- Dyfarniad Ysgrifenyddol RSA ac LCC

Mae profiad Shan yn cynnwys 20 mlynedd fel gweinyddwraig ac Ysgrifennydd Amddiffyn Plant mewn lleoliad gofal plant Awdurdod Lleol yn ogystal â bod yn rhan o'r Paneli Gorchymyn Cyfeirio i TTI.

Gweinyddwyr

Ymunodd **Emma Mundy** â TACT yn 2002 fel Uwch-Swyddog Gweinyddol. Mae gan Emma RSA mewn Teipio ac NVQ 3 ac NVQ 2 mewn gweinyddu, a dilynodd amrywiaeth o gyrsgiau hyfforddi mewn meddalwedd cyfrifiadurol. Mae gan Emma hefyd gymhwyster IOSH. Yn 2014 cwblhaodd Emma ei ILM 3 mewn Rheoli Busnes.

Ymunodd **Alyson Tenbeloglu** yn 2007. Mae gan Alyson flynyddoedd lawer o brofiad ym maes gweinyddu, a daw o gefndir yn y gwasanaeth sifil. Enillodd Alyson NVQ 3 mewn Gweinyddu Busnes yn 2008. Alyson yw'r Uwch-Swyddog Gweinyddol.

Canllaw i Blant

Mae gan TACT Ganllaw i blant a phobl ifanc y mae'r elusen yn gofalu amdanynt. Mae iddog wybodaeth am fod mewn gofal, beth y gall gofalwyr wneud i helpu'r person ifanc ac mae'n dweud wrthynt beth i'w wneud os ydynt yn anhapus neu eisiau cwyno am unrhyw beth. Adeg lleoliadau newydd, bydd y Gweithiwr Adnoddau Plant yn cwrdd â phob plentyn sydd newydd ei leoli ac yn ei g/chyflwyno i'r Canllaw i Blant, y gweithgareddau a'r digwyddiadau y gallant gymryd rhan ynddynt.

Nifer gofalwyr maeth cymeradwy

Mae gan TACT Cymru 82 aelwyd ofalu gymeradwy ac y mae 5 aelwyd ar hyn o bryd yn cael eu hasesu fel gofalwyr.

Nifer y plant mewn lleoliadau

Mae 95 o blant a phobl ifanc mewn lleoliad. Mae gan TACT bolisi cyfatebu clir a bydd yn gosod plant yn unig gyda gofawyr addas all gwrdd ag anghenion y plentyn neu'r person ifanc.

Nifer y cwynion a'u canlyniadau

Bu un gŵyn a thri honiad o fewn y deuddeng mis diwethaf.

Panel Maethu

Mae'r panel maethu yn un o ofynion y rheoliadau maethu ac fe'i diweddarir i gwrdd â'r meini prawf sydd wedi eu gosod allan yn y rheoliadau. Mae'r panel yn cyfarfod yn rheolaidd yn swyddfa Castell Nedd i ystyried pob cais i'w gymeradwyo ac i argymhell a yw unigolyn yn addas i fod yn rhiant maeth neu beidio. Mae hefyd yn argymhell telerau'r cymeradwyo; yn adolygu'r addasrwydd i barhau fel gofawyr o bryd i'w gilydd; yn cynghori'r elusen ar y gweithdrefnau a'u heffeithlonrwydd; yn goruchwyllo'r ffordd y cynhelir yr asesiadau a wneir; ac yn rhoi cyngor ac argymhellion ar faterion o'r fath neu achosion y gall yr elusen eu cyfeirio ato.

Cadeirydd y panel yw rhywun annibynnol â llawer o flynyddoedd o brofiad mewn gofal plant, ac y mae'n cynnwys aelodau gydag ystod eang a phriodol o brofiadau.

Enwau a swyddi aelodau'r panel

- Paul Bevan – Cadeirydd Annibynnol
- Louise Waite – Is-gadeirydd Annibynnol
- Emma Williams – Ymgynghorydd Addysg Annibynnol
- Dawn Davies – Ymgynghorydd Iechyd Annibynnol
- Teresa Armstrong – Gofalwr Maeth Annibynnol
- Spencer Lewis – Aelod annibynnol o'r Panel (PyD cyn hyn)
- Shaun Holdsworth - Gweithiwr Cymdeithasol – TACT – Ymgynghorydd Gofal Plant
- Swydd wag – Gweithiwr Cymdeithasol – TACT – Ymgynghorydd Maethu
- Stephen Humphreys – Ymgynghorydd i'r Panel

Proses Recriwtio, Asesu a Chymeradwyo gofawyr maeth

Dyma'r broses a ddilynir gydag unrhyw ymgeiswyr sydd am ddod yn ofalwyr maeth cymeradwy.

Uned Busnes a Datblygu TACT sy'n ymdrin â phob ymholiad. Mae pob ymholiad yn cael ei gofnodi ar Charms (cronfa ddata) y peth cyntaf yn y bore, a chysylltir â hwy fel blaenoriaeth yn ystod y bore. Gwneir pob galwad ddilynol fel ail flaenoriaeth ar ôl cysylltu ag unrhyw ymholiadau newydd. Bydd unrhyw ymholiad y bwriedir ei gau yn cael ei drin fel trydedd flaenoriaeth.

Pan wneir cysylltiad, llenwir ffurflen ymholiad a'i theipio yn syth, a'r rheolwr UBD yn ei llofnodi. Bydd y ffurflen ymholiad lawn yn cael ei hanfon ar y Rheolwr Ardal/Dirprwy

Reolwr Ardal (neu unrhyw aelod arall o'r staff a nodir gan y swyddfa ardal). Bydd yr UBD wedi dod i wybod pryd y gellir ymweld â'r ymgeisydd cyn anfon y ffurflen at y swyddfa ardal. Caiff yr ymweliad cyntaf ei basio ymlaen at weithiwr cymdeithasol sydd ar gael, a fydd yn trefnu ymweliad, ac anfonir llythyr yn cadarnhau dyddiad ac amser yr apwyntiad.

Os bydd ymholiad yn cael ei dderbyn gan y swyddfa ardal dros y ffôn neu yn bersonol a bod aelod o'r staff ar gael i ddelio â'r ymholiad, dylid ei drin gan y swyddfa ardal; os nad oes aelod o staff ar gael, dylid cymryd neges a phasio'r ymholiad ymlaen at yr Uned Busnes a.

Proses Hyfforddi, Cefnogi ac Adolygu Gofalwyr Maeth

- a) Mae gan y swyddfa yng Nghastell Nedd raglen hyfforddi flynyddol gyda chyrsgiau hyfforddi yn cael eu cynnal yng Nghastell Nedd a llawer man yn yr ardal er mwyn sicrhau bod yr hyfforddiant yn fwy hygyrch i ofalwyr maeth. Caiff gofalwyr maeth gynllun dysgu a datblygu unigol sy'n gysylltiedig â'r rhaglen. Mae gofalwyr maeth yn cael eu cefnogi i fynychu hyfforddiant trwy becynnau ariannol a bydd TACT yn helpu gyda threfniadau gofal plant os bydd angen. Mae dysgu a datblygu yn ofyniad cyson i ofalwyr maeth TACT ac y mae'n cael ei ymestyn yn awr i gynnwys cyrsiau arlein.
- b) Bydd gofalwyr maeth yn cael Gweithiwr Cymdeithasol Goruchwylio sydd â baich achos cyfyngedig o ddim mwy na deg o deuluoedd. Cynigir cefnogaeth i ofalwyr maeth bedair awr ar hugain y dydd, saith diwrnod yr wythnos trwy system ddyletswydd o Weithwyr Cymdeithasol Goruchwylio a Rheolwyr Gwaith Cymdeithasol. Bydd grwpiau cefnogi gofalwyr maeth hefyd yn cwrdd mewn ardaloedd daearyddol bychain. Mae pobl ifanc sy'n cael eu maethu hefyd yn cael eu cefnogi yn unigol a thrwy grwpiau.
- c) Adolygir pob gofalwr maeth yn flynyddol gan Reolwr neu Swyddog Adolygu Maethu Annibynnol (SAMA) fydd yn cadeirio'r adolygiad 1^{af}, y 4^{ydd}, y 7^{fed} etc. Gall adolygiadau eraill gael eu cynnal gan y Gweithiwr Cymdeithasol Goruchwylio os nad oes materion sy'n achosi pryder. Mae adolygiadau yn cael eu cyflwyno naill ai i'r panel neu i'r Cyfarwyddwr Gweithredol i'w llofnodi.

Bydd y Panel yn ystyried yr adolygiad 1^{af} a'r 7^{fed} yn llawn. Caiff adolygiad wedi hynny eu hystyried gan y Cyfarwyddwr Gwlad oni chodir mater yn yr Adolygiad, h.y., honiad sydd yn mynnu sylw'r panel maethu.

Monitro'r Gwasanaeth Maethu

Caiff y gwasanaeth maethu ei fonitro trwy system adrodd chwarterol (3 misol) sy'n dwyn ynghyd ddata ansoddol ac ystadegol ac yn dadansoddi hyn i nodi gwelliant parhaus. Mae Uwch-Dîm Arweinyddiaeth TACT ac is-grŵp o'r Ymddiriedolwyr yn craffu ar hyn. Dyma'r prif ffynonellau o wybodaeth monitro, er nad yr unig rai:

- Adolygiadau Gofalwyr Maeth
- Adolygiadau PydG Pobl Ifanc
- Holiaduron adborth Pobl Ifanc a grŵp cyfranogi'r Bobl Ifanc

- Adborth Gofalwyr Maeth
- Cyfarfodydd gyda Chynrychiolwyr Gofalwyr Maeth
- Adborth gan y Cwsmer (Awdurdod Lleol)
- Archwiliadau Ffeil Misol ac archwiliadau goruchwylio gofalwyr
- Cwynion a Chanmol
- Canfyddiadau o ymchwiliadau i honiadau
- Cyfarfodydd Tarfu ar Leoliadau
- Adrodd ar Ddeilliannau Plant
- Adborth Sicrhau Ansawdd Panel Maethu
- Hysbysiadau i AGC
- Holiaduron Arolwg Cwsmeriaid
- Canfyddiadau archwiliadau AGC
- Cyfarfodydd staff

Ynghyd â hyn, mae'r gwasanaeth yn cael ei fonitro o ddydd i ddydd trwy ddarparu goruchwylio ffurfiol i'r holl staff a'r gofalwyr maeth, archwilio ffeiliau achos a chofnodion goruchwylio, adroddiadau busnes ac adborth beunyddiol gan grwpiau pobl ifanc a gofalwyr. Mae ansawdd ac effeithiolrwydd y weithdrefn gwynion yn cael eu monitro a'u hadolygu yn rheolaidd.

Adolygu'r Datganiad o Bwrpas

Adolygir y datganiad o bwrpas yn fisol o ran gwybodaeth leol a dwywaith y flwyddyn o ran gwybodaeth sefydliadol.

STRWYTHUR TACT CYMRU

Dirprwy Reolwr Ardal
Stephen Humphreys

Mike Anthony
Rheolwr Ardal

